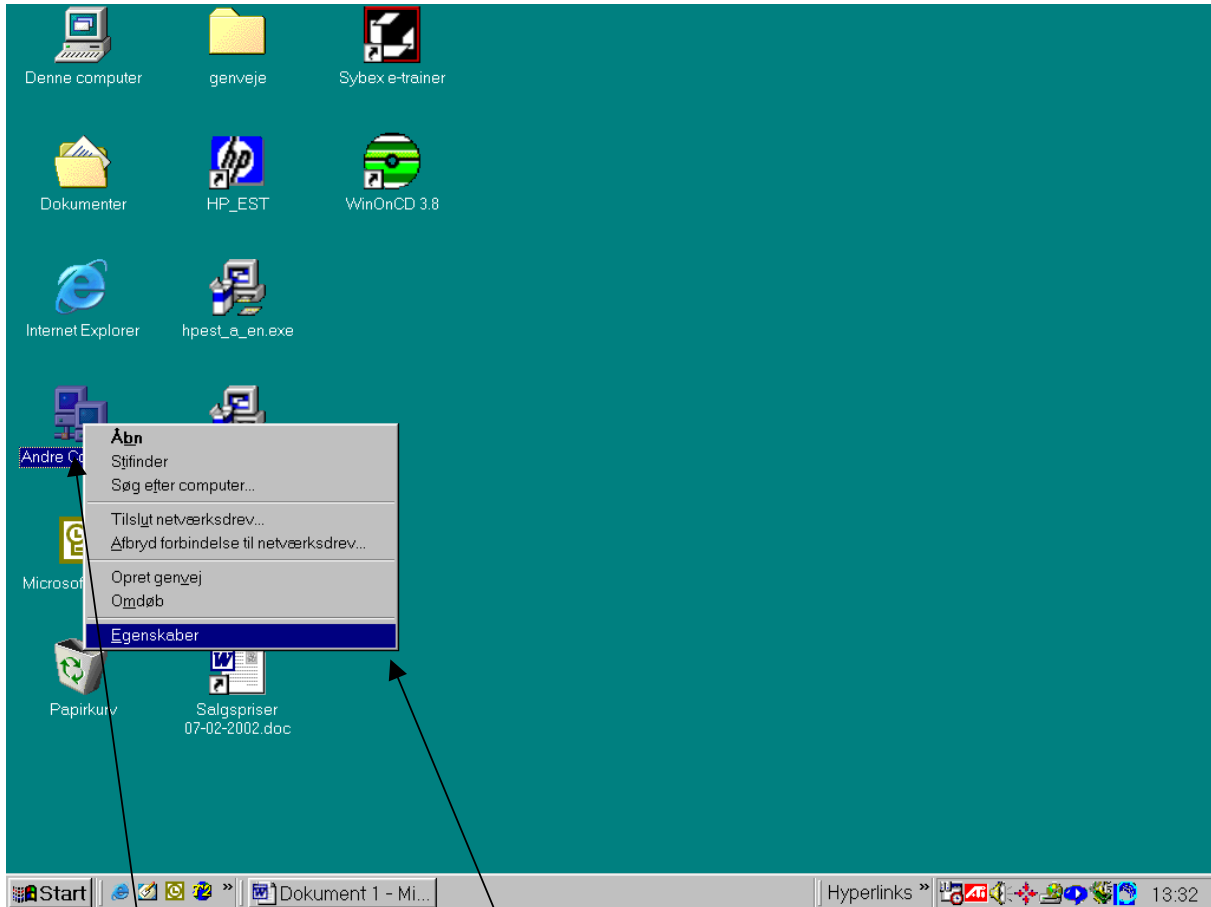


I denne øvelse vil du få vist hvordan opsætningen af netværket foregår.
Målet er at du selv kan konfigurere en IP adresse på din lokale maskine.

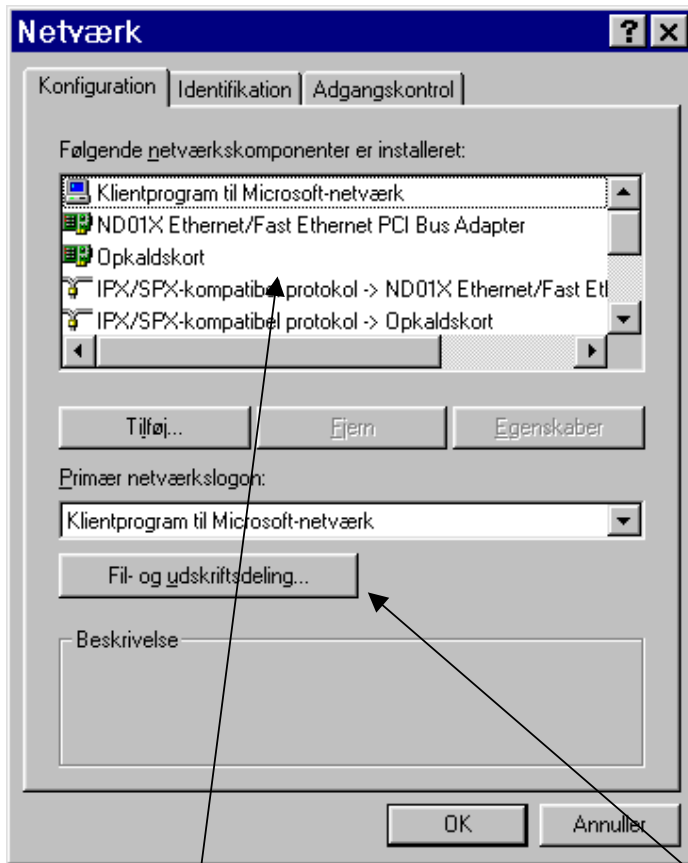
Opsætningen her er speciel for dette lokalnetværk, der kan forekomme variationer i forhold til denne opsætning, men det er stort set på samme måde, og i de samme menuer du skal sætte netværk op på alle maskiner, i andre netværk.



1. Højreklik på andre Computere

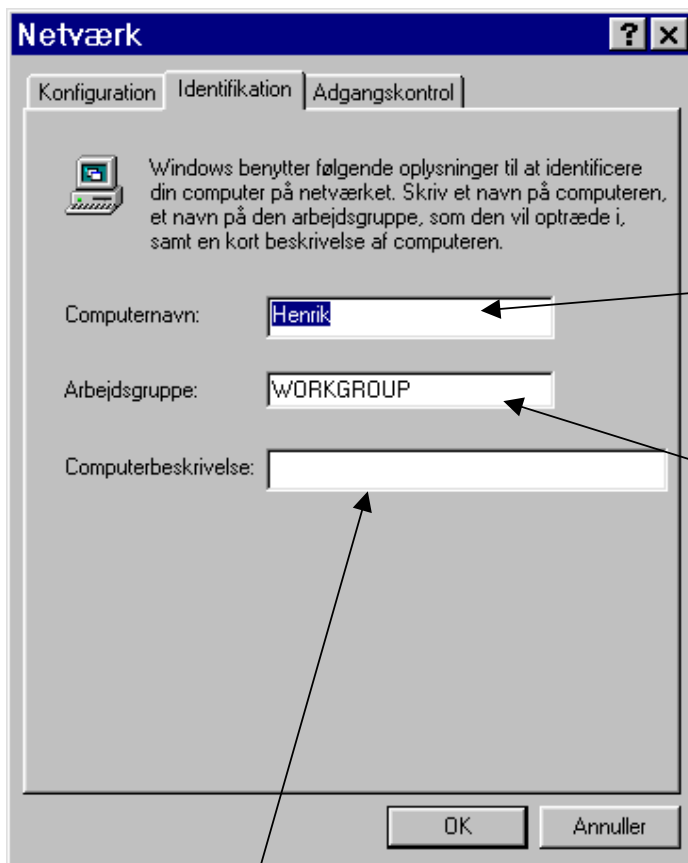
2. Vælg egenskaber

Herefter vil du få en oversigt over de protokoller og netværkskort der er installeret på maskinen.



Fanebladet konfiguration har en oversigt over installerede netværkskort og protokoller

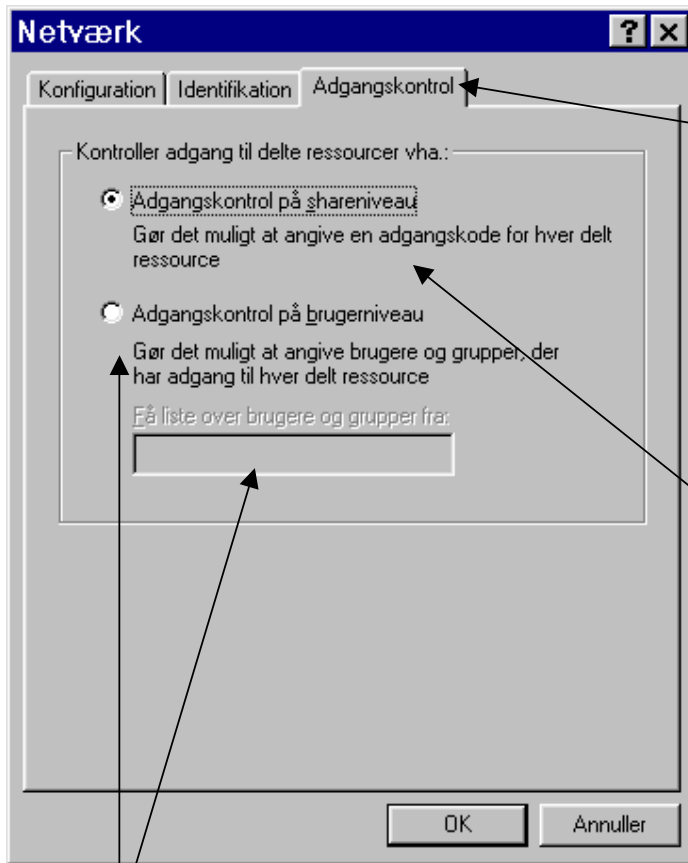
samt knappen Fil- og udskriftsdeling



Under fanebladet Identifikation opsættes Computernavn

Her opsættes også hvilken arbejdsgruppe man tilhører

Der er desuden mulighed for at lave en kort beskrivelse af Computeren.

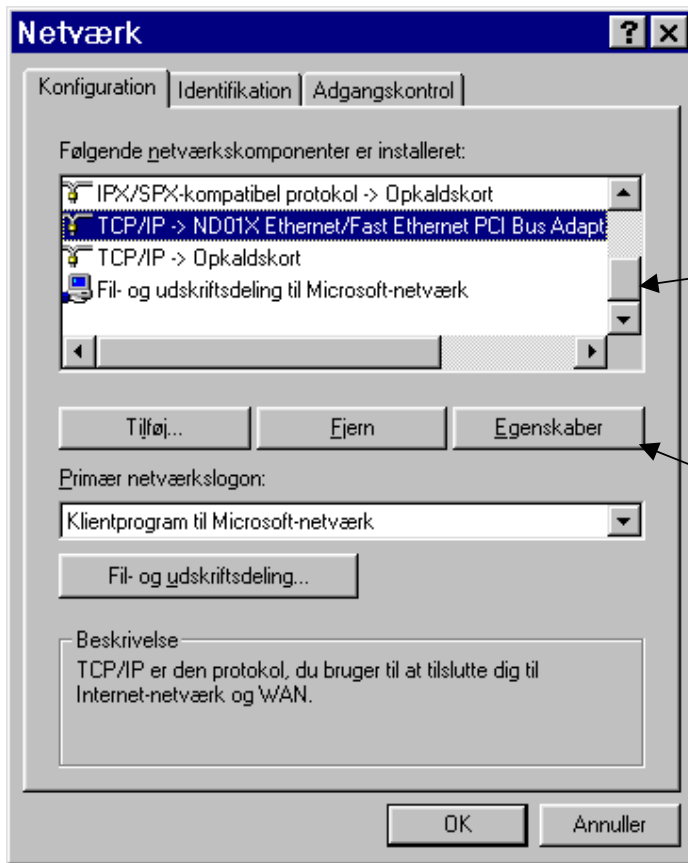


Det sidste faneblad, Adgangskontrol, indeholder opsætning for hvordan man ønsker adgangen til denne computer skal være over et netværk

Man kan vælge Adgangskontrol på shareniveau, hvis man vil have at brugere skal angive en adgangskode for hver mappe man deler ud

Hvis man vælger Adgangskontrol på brugerniveau, skal man være koplet op imod en server, og derfra vælge hvem der skal have adgang

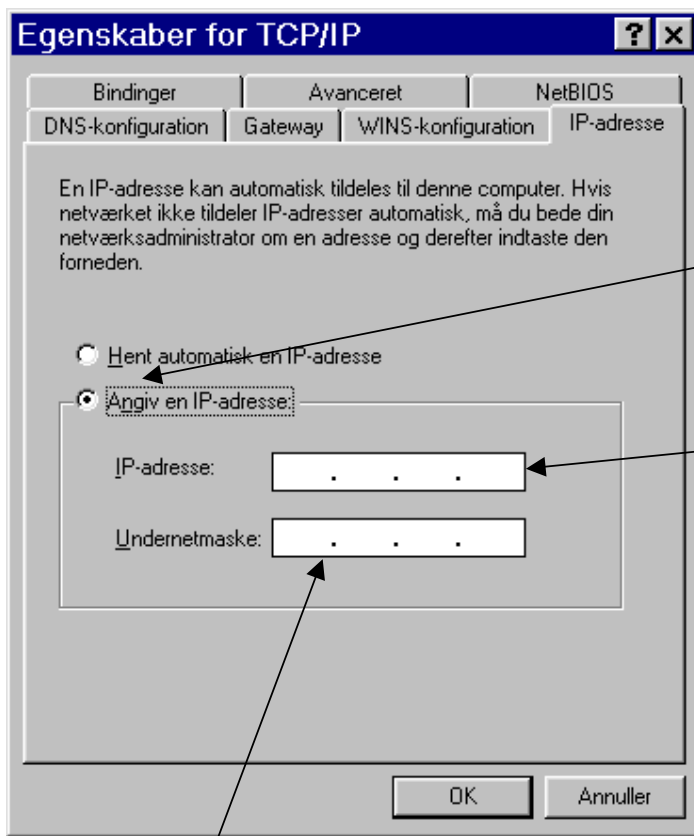
Tilbage til første faneblad:



Rul her til du finder den protokol der knytter sig til dit netværkskort.

Klik herefter på Egenskaber, for at få vist din opsætning på denne protokol

Følgende billede vil fremkomme:



Hvis feltet Angiv en IP-adresse ikke er valgt, skal det vælges nu, og felterne nedenunder vil blive hvide, så man kan indtaste sin IP adresse og Undernetmaske

IP-adressen skal være den man har fået oplyst af sin administrator, og indtastes i dette felt. Bemærk, at hvis der i et af felterne kun er 2 tal, kan man hoppe videre til næste felt med pil til venstre knappen på tastaturet.

En Undernetmaske er fire grupper af tal der angiver hvilken klasse IP adresse man har, typisk i mindre net og lokalnet en klasse C, som angives med 255.255.255.0

Skift over til fanebladet DNS.

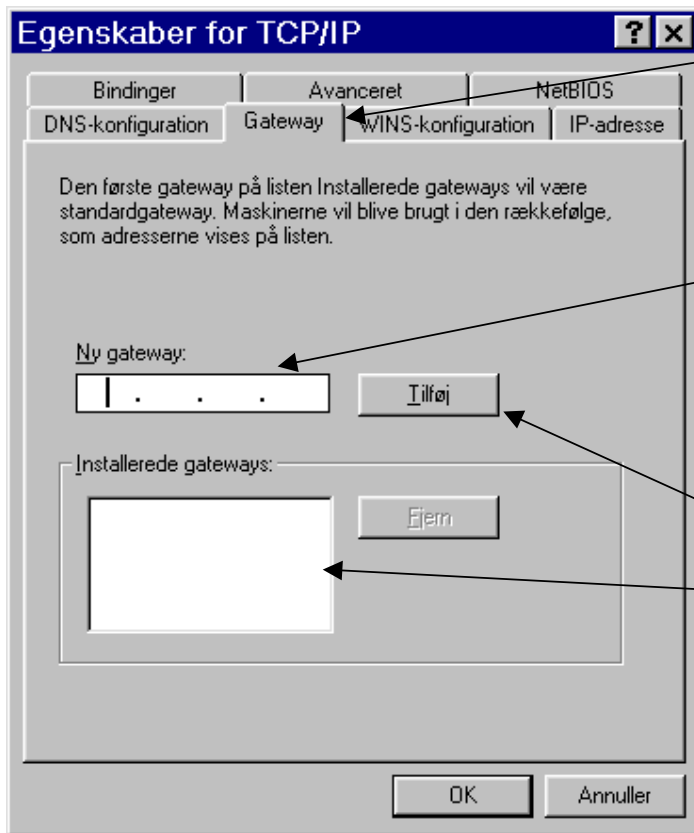
The screenshot shows the 'Egenskaber for TCP/IP' dialog box with the 'DNS-konfiguration' tab selected. The 'Aktiver DNS' radio button is selected. The 'Vært' field contains 'nn' and the 'Domæne' field is empty. Under 'Rækkefølge til søgning efter DNS-server', the IP address '195.41.46.138' is entered in the first field and '195.41.46.144' is in the second. The 'Tilføj' button is highlighted. Below, the 'Rækkefølge til søgning efter domæne-suffiks' section has two empty fields and 'Tilføj' and 'Fjern' buttons. At the bottom are 'OK' and 'Annuller' buttons.

Hvis man har adgang til en DNS, kan man her angive adressen på denne, eller disse. Vælg aktiver DNS

Indtast nu adresserne på din DNS, og klik tilføj for hver adresse.

Adresserne vil nu stå i listen .

DNS står for Domain Name Service, og fortolker IP adresser til Navne og omvendt.

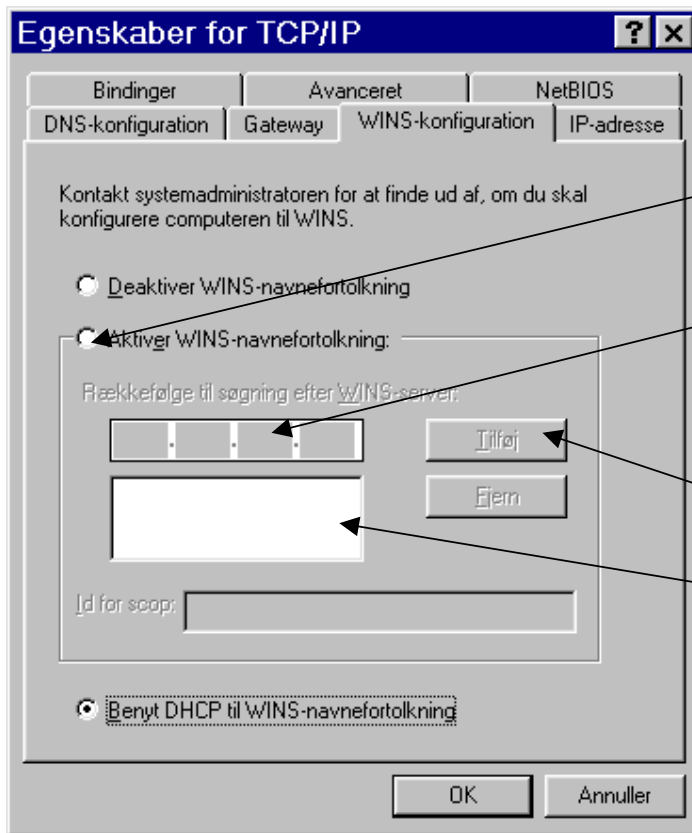


Nu skal der angives en gateway, så klik på fanebladet Gateway.

I feltet under Ny gateway, indtastes den gateway, som passer til din IP adresse. (typisk det samme som din IP adresse, dog med 1 til sidst.)

Som ved DNS, skal man her klikke på tilføj, og gateway står nu i listen herunder.

En gateway er den adresse som maskinen skal sende til for at sende udenfor netværket...



Klik først i feltet her for at aktivere navnefortolkeren.

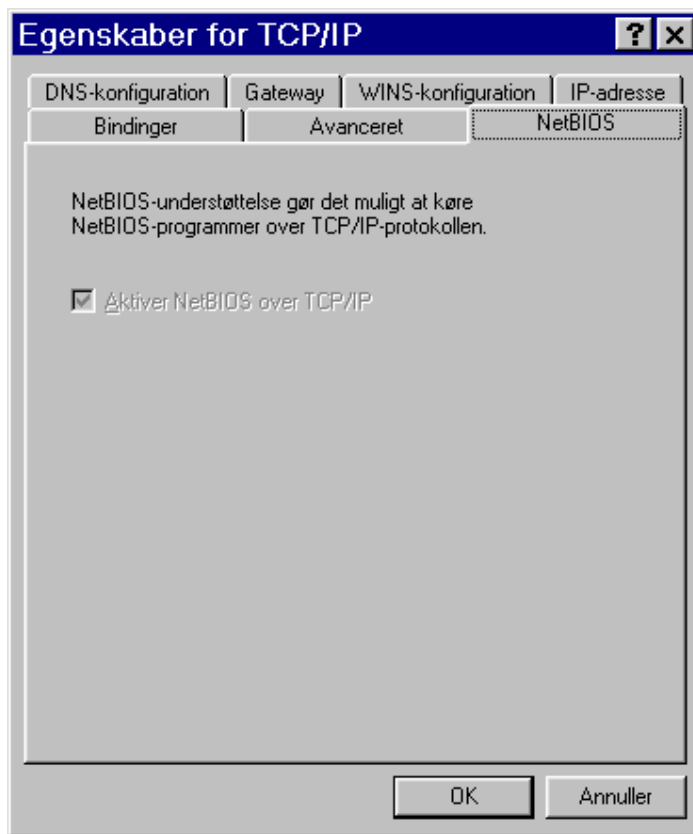
Indtast derefter IP adressen på Navnefortolkeren her

Klik så på tilføj

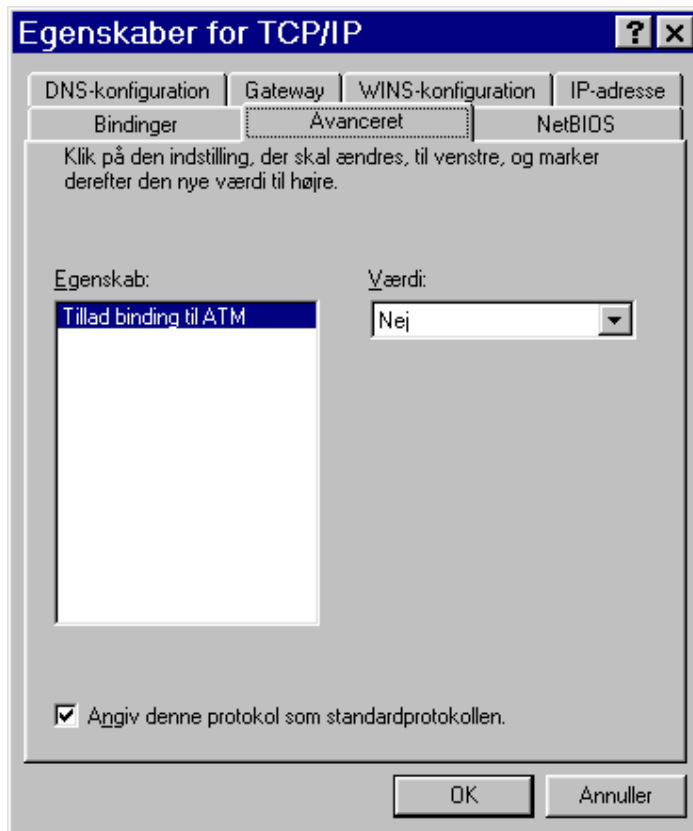
Navnefortolkeren vil nu stå i listen her.

Hvis der er en WINS navnefortolker i netværkset, skal denne angives her, men det er ikke ofte at der er behov for en sådant Server

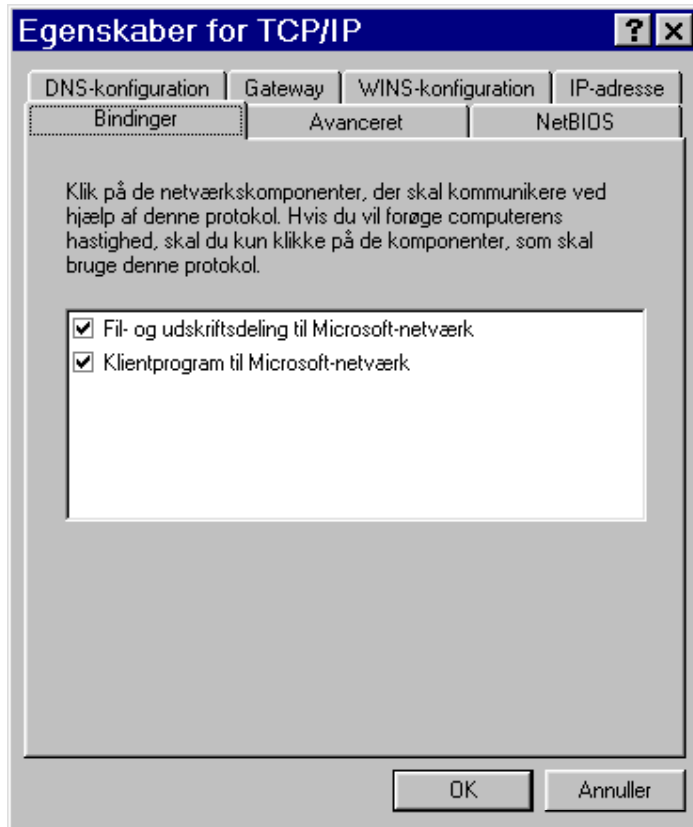
WINS er en fortolker af NetBIOS navne som binder disse sammen med en IP adresse.



Her er der ikke mulighed for indtastning, idet NetBIOS skal være aktiveret over TCP/IP, for at virke i lokalnetværket.

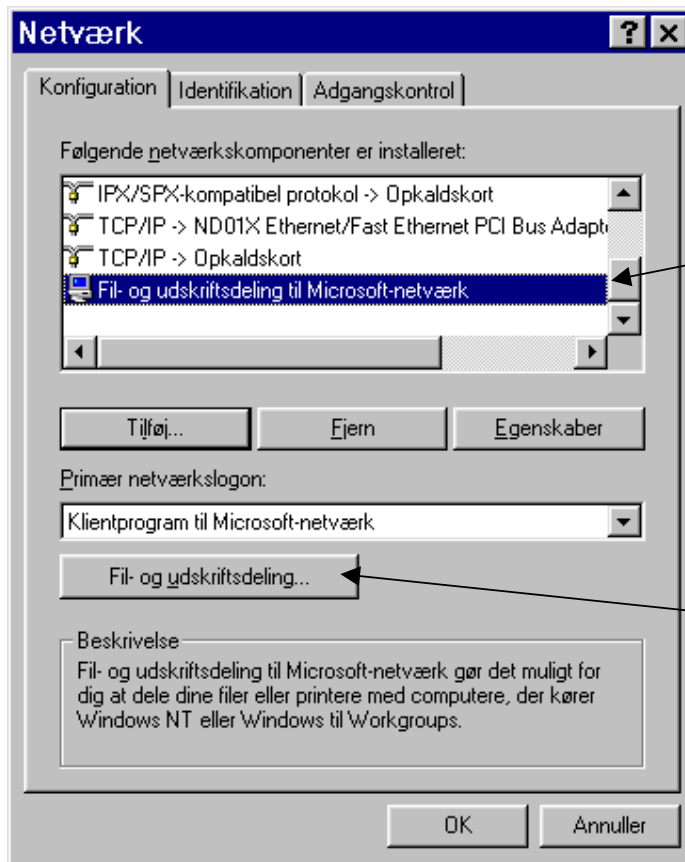


ATM står for Asynchronous Transfer Mode og gør det muligt for kommunikationen at finde sted uden at der er en egentlig sammeligning af datastrømmene, men det bedste er at det ikke er slået til, da de giver en mere sikker kommunikation.



Under bindinger kan jeg se hvilke services jeg har tilføjet og her er det muligt at slå dem fra igen, hvis jeg ikke skal bruge dem lige nu, men måske senere.

Har man f.eks ikke brug for at indtaste en adgangskode til netværket kan man slå fluebenet fra i klientprogram til microsoft netværk, men husk at dette også kan påvirke en eventuel netværk via modem opkobling, således at opkaldsforbindelsen ikke kan huske password der indtastes.



Fil og udskriftsdeling er slået til her, da der er mapper og printere tilsluttet lokalt, som andre i netværket skal kunne benytte.

For at slå dette til, skal jeg klikke på knappen Fil- og udskriftsdeling...

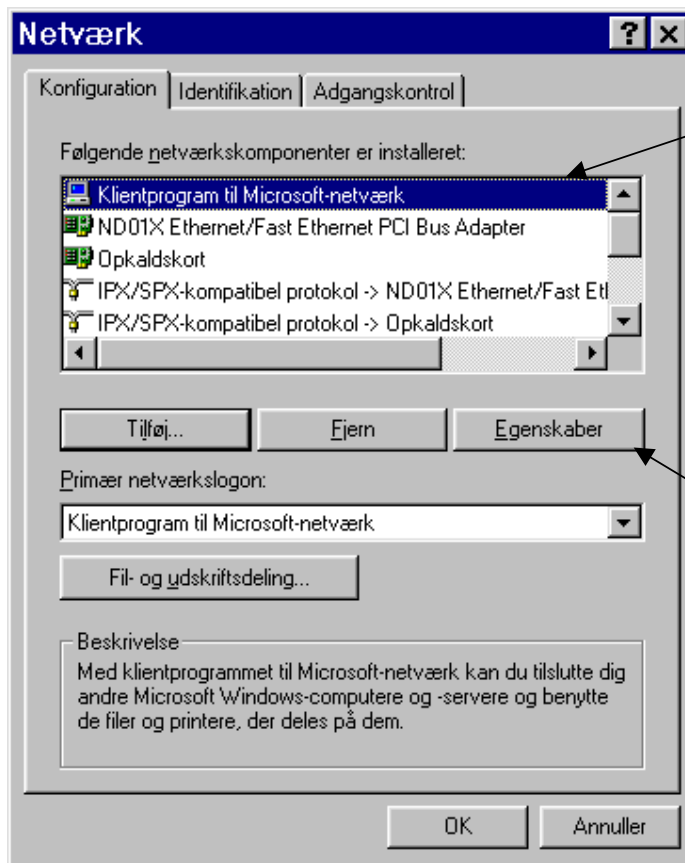
Herefter fremkommer der en dialogboks, som vist herunder.



Skal jeg dele mapper ud, som andre kan hente data fra og sende til, skal jeg have flueben i øverste felt.

Ønsker jeg at andre kan skrive ud på den lokalt tilsluttede printer, skal jeg sætte flueben her.

Herefter skal jeg klikke OK.



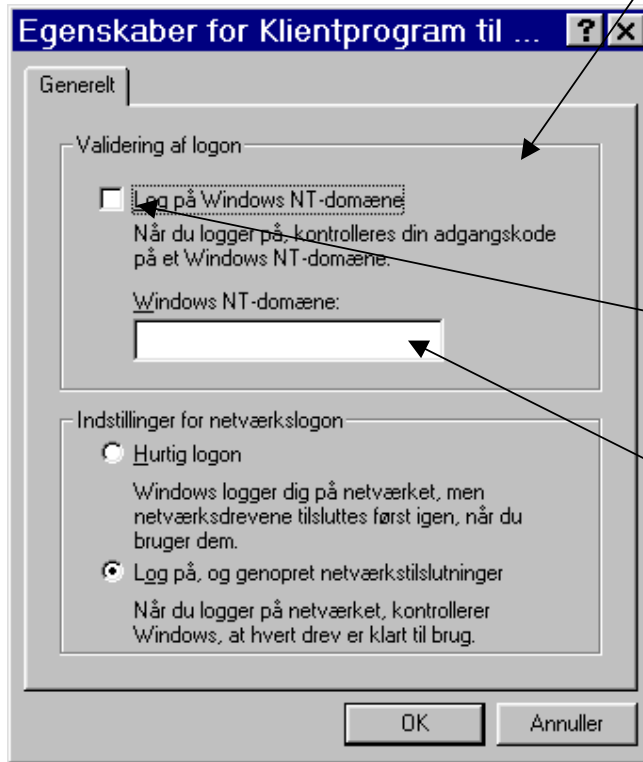
For at sætte klientprogrammet op, markeres denne klient.

Herefter klikkes der på Egenskaber.

Som tidligere omtalt skal jeg hvis jeg ønsker at tilgå en server eller indtaste en adgangskode til netværket have Klientprogram til Microsoft netværk.

Når jeg har valgt egenskaber vil nedenstående billede komme frem.

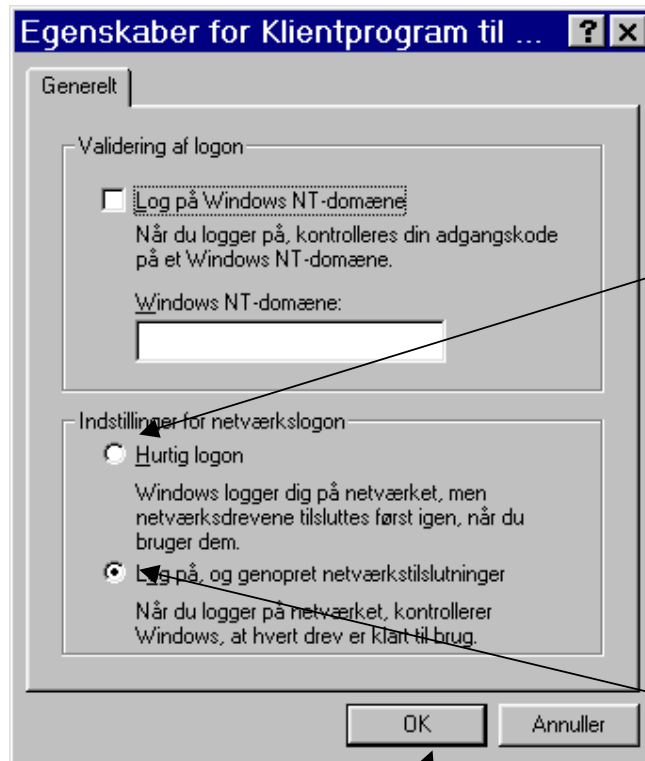
Har administrator opsat en domæneserver, skal jeg udfylde øverste del af denne dialogboks.



Jeg skal angive at jeg vil logge på et NT –domæne.

Ligeledes skal jeg angive hvad domænet hedder.

Benytter jeg ikke et domænestyret netværk, men et peer to peer netværk, vil det være den nederste del af dialogboksen, som jeg skal udfylde.



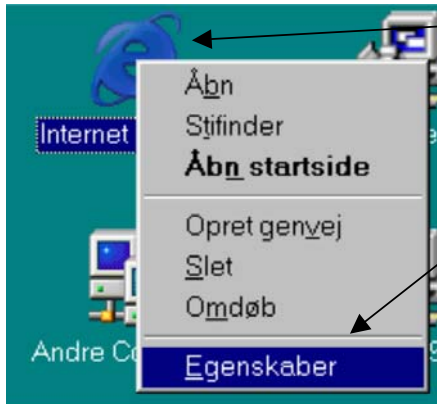
Under indstillinger for netværkslogon, kan jeg angive at jeg ikke ønsker tilsluttet alle mulige netværksdrev med det samme, men først når jeg har brug for dem.

Jeg kan også vælge at jeg vil have tilslutning til printere og filer på andre computere lige så snart jeg starter Windows

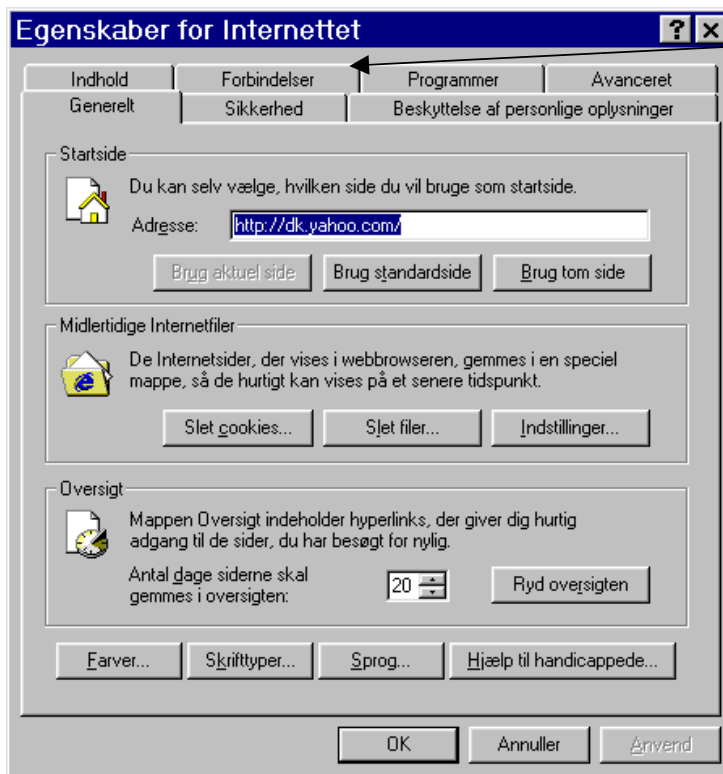
Jeg kan nu klikke på OK.

Bemærk at alle ændringer i netværksopsætningen medfører at man skal genstarte Windows, så sørg for at have alle tiltretninger på plads inden der trykkes på OK for netværksopsætningen.

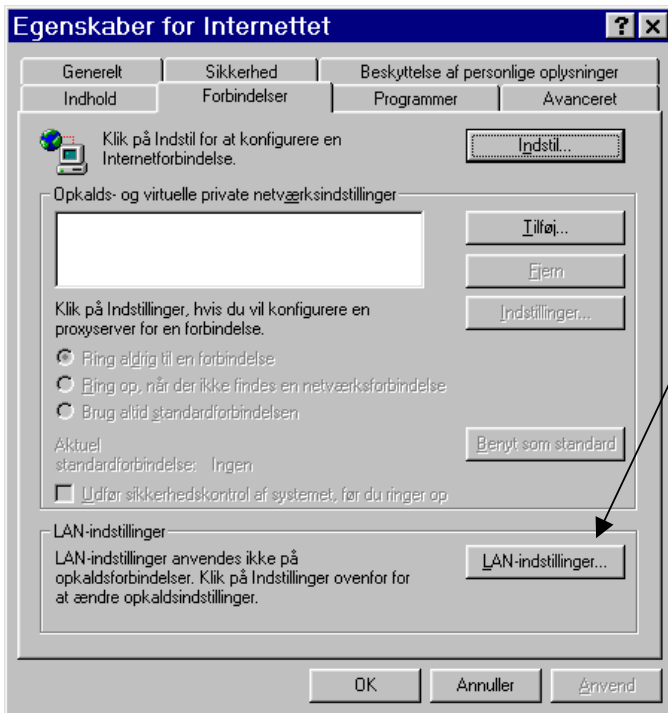
Opsætningen for Internet Explorer skal også rettes til:



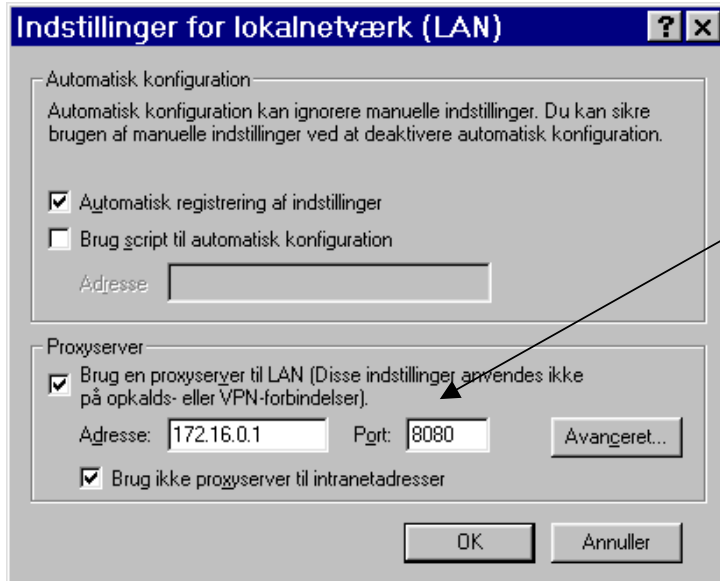
Højreklik på Internet Explorer, og vælg egenskaber



Her kan du opsætte forskellige ting omkring din Internet Explorer, men gå til fanebladet Forbindelser.



Klik på knappen LAN-indstillinger



Udfyld nu punktet for proxyserver, efter det udleverede papir.

Klik herefter på OK indtil du igen er tilbage på skrivebordet.